

Gruppe 1

Vom Dokuzentrum zur Zeppelintribüne!

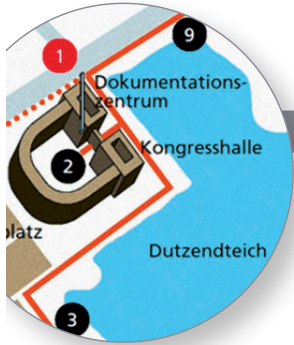
Auf Spurensuche über das
ehemalige Reichsparteitagsgelände

dokumentationszentrum
reichsparteitagsgelände
museen der stadt nürnberg



Auf Spurensuche über das ehemalige Reichsparteitagsgelände

Herzlich willkommen auf dem ehemaligen Reichsparteitagsgelände. In den Jahren 1933 bis 1938 fanden hier einmal im Jahr die sogenannten Reichsparteitage der Nationalsozialisten statt. Auf dem Gelände befinden sich an den verschiedenen Veranstaltungsorten Info-Stelen, die die Geschichte anhand historischer Bilder veranschaulichen. Der Rundgang beginnt bei der Kongresshalle und führt über die Großen Straße zur Zeppelintribüne.



Station 1: Kongresshalle außen/innen

Der Rundgang beginnt an der Kongresshalle (siehe Karte, 1). Eine Besucherplattform führt außerdem in den Innenhof (2). Zur Baugeschichte und zur geplanten Funktion dieses Gebäudes findet ihr Informationen an den Info-Stelen Nr. 1 und/oder 2. Beantwortet die folgenden Fragen:

1. Welchem antiken Gebäude in Rom ähnelt die Außenfassade der Kongresshalle? Nennt einen oder mehrere Gründe, warum antike Vorbilder für Bauten in der NS-Zeit gewählt wurden?



2. Wie sieht die geplante Innengestaltung der Kongresshalle aus? Wofür war diese Halle gedacht und viele Leute sollten hineinpassen?



3. Wie wurde die Kongresshalle nach 1945 genutzt? Was wäre eurer Meinung nach in Zukunft sinnvoll?





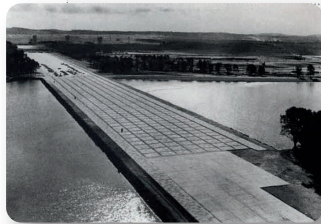
Station 2: Große Straße

Geht nun in Richtung Große Straße und Dutzennteich (siehe Karte) zur Info-Stele Nr. 3. und beantwortet auch hier die Fragen. Vergesst nicht, euch die Bilder zu den Fragen anzuschauen.

4. Wie wurde das Gelände vor 1933 genutzt? Was bedeutet die NS-Großbaustelle ab 1933 an dieser Stelle für die Nürnberger?



5. Die Große Straße besteht aus 60.000 gleichgroßen Granitplatten. Wie lang schätzt ihr diese? Zählt wie viele Granitplatten nebeneinander liegen. Was sagt das über die Breite der Straße aus?



6. Welche Funktion hatte die Große Straße laut den Plänen von Albert Speer?



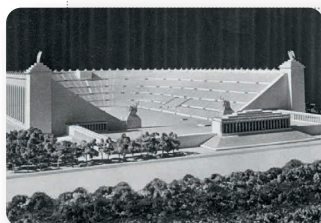
7. Seit wann finden auf dem Gelände regelmäßig Volksfeste statt? Wie findet ihr das?



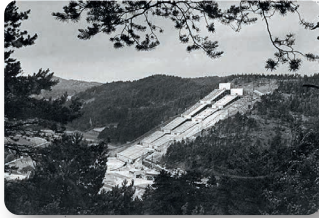
Station 3: Deutsches Stadion

Lauft die Straße weiter in Richtung Messe/Langwasser zur Info-Stele Nr. 4. Das Deutsche Stadion sollte direkt neben der Großen Straße gebaut werden. Allerdings kamen die Bauarbeiten über die Grundsteinlegung nicht hinaus. Seht euch die Bilder an und beantwortet die folgenden Fragen:

8. Wie viele Zuschauer sollte das Deutsche Stadion fassen können? Welche Wettkämpfe wollten die Nationalsozialisten hier veranstalten?



9. Wieswegen wurden im Hirschbachtal Holztribünen im Originalmaßstab angelegt?

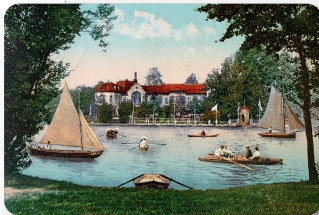


10. Wie wurde die Große Straße in der Nachkriegszeit benutzt?



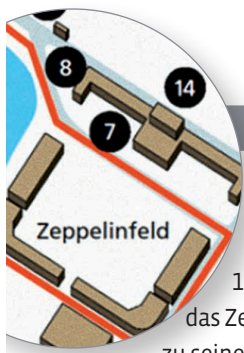
Station 4: Dutzendteich

Geht nun weiter den Dutzendteich entlang. Dort seht ihr an der Info-Stele Nr. 5, wie sich der Dutzendteich seit dem 14. Jahrhundert veränderte. Seht euch die Bilder genau an und beantwortet die Fragen:



12. Was ist am Dutzendteich anders als früher? Warum wurde er verändert?





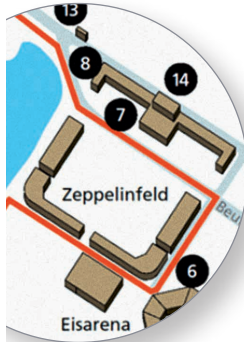
13. Wie kam das Zeppelinfeld zu seinem Namen?

Station 5: Zeppelintribüne

Geht nun weiter zur Info-Stele Nr. 5 und beantwortet die Frage:



Handwriting practice lines for the answer to question 13.



14. Welche Veranstaltungen fanden auf dem Zeppelinfeld statt? Überlegt, welche Rolle sie spielten!

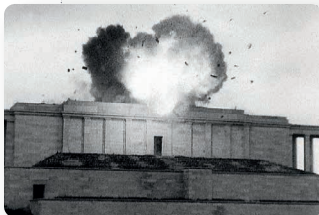
Station 6: Zeppelinfeld

Das Zeppelinfeld war einer der wichtigsten Aufmarschplätze während der Reichsparteitage. Geht zur Info-Stele Nr. 7 und beantwortet folgende Fragen:



Handwriting practice lines for the answer to question 14.

15. Die Zeppelintribüne sieht heute anders aus als in der NS-Zeit. Nennt die Gründe für die starke Veränderung!

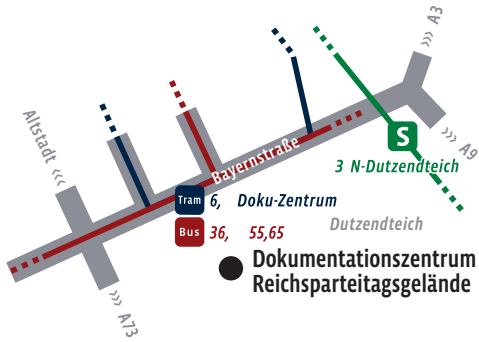


Handwriting practice lines for the answer to question 15.

16. Diskutiert untereinander, ob die gleichzeitige Nutzung als historischer Lernort und Gelände zur Freizeitnutzung sinnvoll ist und schreibt eure Begründungen auf!



Handwriting practice lines for the answer to question 16.



Dokumentationszentrum Reichsparteitagsgelände

Museen der Stadt Nürnberg

Bayernstraße 110, 90478 Nürnberg

Tel +49 911 231-7538

Fax +49 911 231-8410

dokumentationszentrum@stadt.nuernberg.de

dokumentationszentrum-nuernberg.de

Öffnungszeiten

Mo–So 10–18 Uhr

Verkehrsverbindung

- Straßenbahn 6, 8: Haltestelle Doku-Zentrum
- Bus 36, 45, 55, 65: Haltestelle Doku-Zentrum
- S-Bahn 3: Haltestelle Dutzendteich Bahnhof

Impressum

Dokumentationszentrum Reichsparteitagsgelände

Museen der Stadt Nürnberg

Druck: noris inklusion kommunal gGmbH, Bertolt-Brecht-Straße 6, 90471 Nürnberg

Abbildungen: Dokumentationszentrum Reichsparteitagsgelände,

Stephan Minx, National Archives Washington, College Park, MD, USA,

Stadt Nürnberg, Stadtarchiv Nürnberg



museen der stadt nürnberg